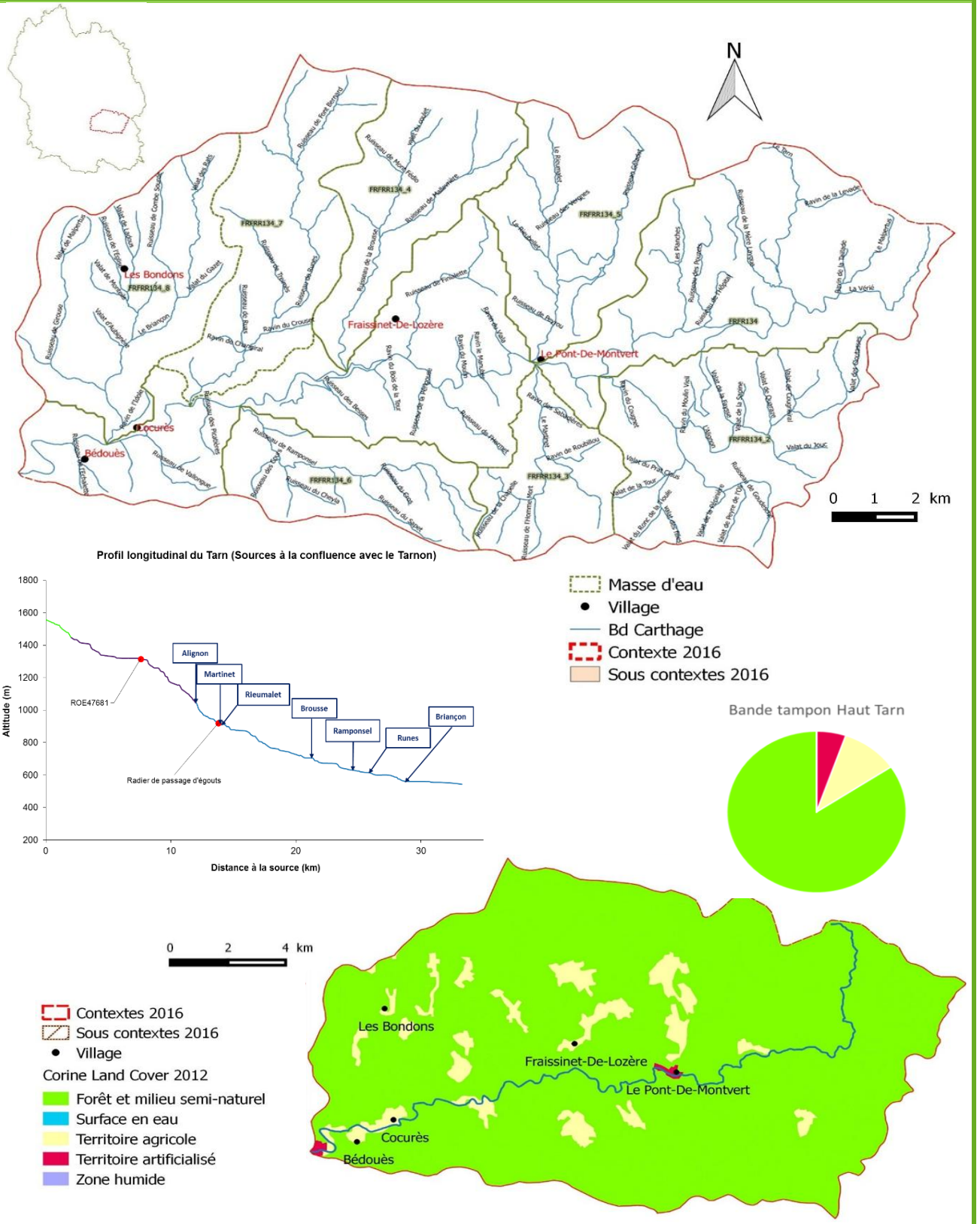
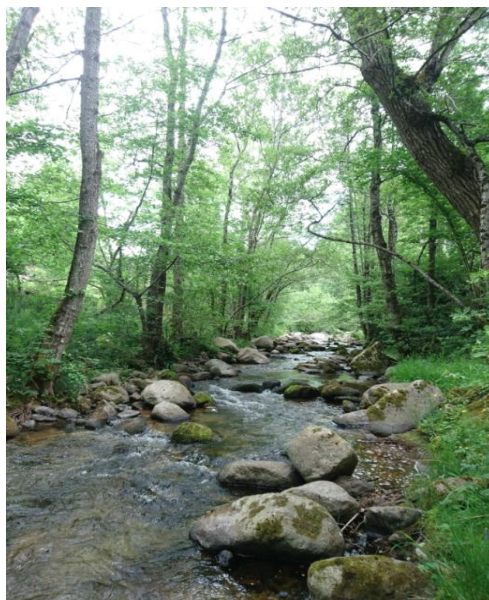




I - Localisation du contexte



Photographies des cours d'eau du contexte



Ruisseau de Runes

Le Tarn à Pont-De-Montvert

II - Description générale

Le contexte comprend le Tarn sur 34km, de sa source sur le massif du Mont Lozère, au niveau de la Peyre Plantade jusqu'à sa confluence avec le Tarnon (exclus) à Florac. D'une pente moyenne de 30,1‰, le cours du Tarn prend sa source sur le haut plateau du Mont Lozère bordé par de nombreuses zones humides puis s'écoule dans une vallée encaissée, dans des gorges jusqu'à une vallée plus ouverte vers Débouès/Florac. Le réseau hydrographique est très dense avec de nombreux affluents en rive droite et gauche tel que le Ramponsel, le Briançon et l'Alignon. La quasi-totalité du contexte se trouve en territoire forestier/semi-naturel. L'activité agricole et les villages sont situés sur les secteurs des sources au niveau des plateaux. Les perturbations principales sont d'ordre qualitative (présence d'anciennes mines) et hydromorphologique (ensablement, altération des berges par le piétinement). Il existe aussi de nombreux prélèvements pour différents usages dont l'impact reste inconnu à ce jour et susceptible d'influencer les perturbations ci-dessus. Le peuplement en place est de type salmonicole strict pour l'amont puis présente des espèces de cyprinidés rhéophiles sur la partie terminale du contexte. On recense deux espèces cibles : l'Ecrevisse à pieds blancs et une souche ancestrale de Truite fario sur la haut plateau des sources du Tarn. Le contexte est estimé conforme avec quelques actions proposées, notamment au niveau de la gestion quantitative en améliorant les connaissances sur les prélèvements et en les organisant. Le contexte fait partie du territoire du SAGE Tarn-amont porté par le Syndicat Mixte Grand Site Gorges du Tarn, de la Jonte et des Causses, qui a également pour partie sur le bassin la compétence de gestion des milieux aquatiques. Au 1er janvier 2018 devrait être créé un syndicat mixte à l'échelle du bassin du Tarn-amont, auquel les communautés de communes, désormais compétentes pour la GEMAPI, devraient transférer la compétence. En termes d'halieutisme, le secteur est géré par l'AAPPMA de Quatre Rivières (Florac).

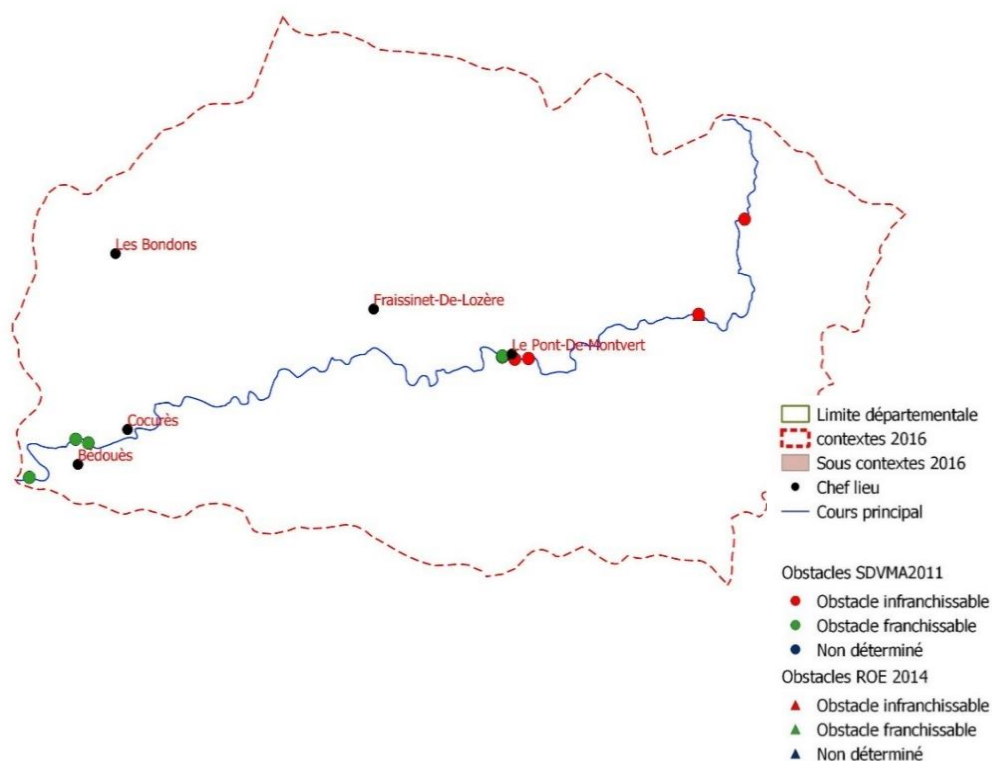
III - Données générales

Limites contexte	Amont	Sources						
	Aval	Confluence avec le Tarnon						
	Affluents	Tous jusqu'au Rau de l'Echalette						
	Plans d'eau	/						
Pincipaux affluents dans le contexte (d'amont en aval)	L'Alignon (8,2km), le Martinet (5,5km), Le ramponsel (9km), Ruisseau de Peyrou (1,1km), Ruisseau de la Brousse (5,7km), Ruisseau de Runes (8,1km), le Briançon (9,9km)							
Longueur en eau du contexte	Cours principal	33,88 km						
	Longueur de cours d'eau par largeur		<1 m	1-3 m	3-8 m	>8 m	ND	Carthage manquant
		RHT	0	60 952	34 661	21 150	2 068	171 529
		<p> Limite départementale contextes 2016 Chef lieu des communes Largeur RHT et Syrah Largeur >8m Largeur [3-8[m Largeur [1 - 3[m Largeur < 1m Tronçons à largeur non déterminée </p> <p>0 1 2 3 km</p>						
Linéaire total		290,36 km						
Surface en eau du contexte		88,4 ha						
Surface du bassin versant		22 059 ha						
Débit (Le Tarn à Bédouès code hydro : 03031010)		Etiage	QMNA5: 0,39 m³/s					
		Module	6,48 m³/s					

III - Données générales (suite)

Pente moyenne	Naturelle	Altitude amont	1 555m		
		Altitude aval	535 m		
	30,1‰				
	<u>Cours principal, réelle, après impact ouvrages</u>	Nombre d'ouvrages	SDVMA: 9 dont 4 infranchissables / ROE: 1 infranchissable		
		Hauteur cumulée	SDVMA: 4,9m / ROE: 5m Totale: 9,9m		
		<u>SDVMA:</u> (3x0,3m; 1x0,4m; 3x0,5m; 1x2m) / <u>ROE</u> (1x5m)			
Taux d'étagement	0,97%	Taux de Fractionnement	0,29m/km		

Carte des obstacles



Géologie	Granite porphyroïdes, granite à biotites, alluvions fluviales, marnes (tête de bassin du Briançon), micaschistes (Tarn aval)
Communes traversées par les cours d'eau du contexte	Pont-de-Montvert-Sud-Mont-Lozère, Bédouès-Cocurès, Les Bondons
Assainissement	STEP: Bédouès (900EH); Les Bondons (40EH); Le Pont de Montvert (1500EH); Fraissinet de Lozère (100EH) / SPANC: Pays d'Alès, CC Florac-Sud-Lozère, CC Gorges-Causse-Cévennes
Occupation du sol	6 94
ICPE (A: autorisation)	Scierie FAGES SAS (Bédouès - A); Société Régionale de Canalisation (les Bondons - A)
Statut foncier	Non Domaniale (privé)
Carte(s) IGN	Mont Lozère/Florac/PN des Cévennes 2739 OT

III - Données générales (suite)

Mesures de connaissance, de gestion et de protection	Natura 2000	FR9101361 Mont Lozère (ZSC); FR9101363 Vallée du Tran, du Tarnon et de la Mimente (SIC); FR9110033 Cévennes (ZPS)
	Site inscrit/classé	/
	Autres (ZNIEFF, Parc naturels, ZICO, ...)	ZNIEFF 1: Combes des sources du Tarn (2008 - Faune, Flore, Habitat); Tourbières du versant sud du Mont Lozère (2008 - Faune, Flore, Habitat); Vallée du Tarn entre Florac et Saint Chély (2008 - Faune, Flore, Habitat); Vallée du Tarn entre Pont de Montvert et Cocurès (2008 - Faune, Flore, Habitat); Vallée du Rau de Briançon et de Gironne (2008 - Faune, Flore, Habitat) / ZNIEFF 2: Gorges du Tarn (2009 - Faune, Flore, Habitat); Massif du Mont Lozère (2009 - Faune, Flore, Habitat); Montagne du Bougès (2009 - Faune, Flore) / ZICO: Parc National des Cévennes / Parc: Zone coeur et air d'adhésion Parc national des Cévennes / UNESCO: Bien Causses et Cévennes, Patrimoine mondial/ Espèce sensible: Tarn du confluent du Runes au confluent du Tarnon
	L.214-17 Liste 1	Tout le contexte
	L.214-17 Liste 2	/
Décret Frayères	Liste 1: Rivière le Tarn des sources au confluent du Tarnon / Liste 2: Le Briançon des Colobrières au confluent du Tarn	
S.A.G.E. / Contrat milieu aquatique	Tarn amont (première révision) / Contrat Rivière Tarn amont (2011 - 2015) - 2ème contrat en cours de rédaction	
Structures locales de gestion	GEMAPI: Compétence vraisemblablement transférée au Syndicat mixte du bassin versant Tarn-amont, en cours de création (issue de la CC Gorges-Causse-Cévennes et la CC des Cévennes au Mont-Lozère)	
Enjeux PLAGEPOMI	/	

IV - Masses d'eau DCE sur le contexte, objectifs et état

Nom	Code	Nature / type	Objectif global	Objectif éco.	Objectif chimique	Etat éco.	Etat chimique	Param. Déclass.
Le Tarn de sa source au confluent du Tarnon	FRFR134	Naturelle / GME	Bon état 2015	Bon état 2015	Bon état 2015	Bon état (2015)	Bon état (2015)	/
L'Alignon	FRFR134_2	Naturelle / TPME	Bon état 2015	Bon état 2015	Bon état 2015	Bon état (2016)	Bon état (2016)	/
Le Martinet	FRFR134_3	Naturelle / TPME	Bon état 2015	Bon état 2015	Bon état 2015	Bon état (2016)	Bon état (2016)	/
Rau de la Brousse	FRFR134_4	Naturelle / TPME	Bon état 2015	Bon état 2015	Bon état 2015	Bon état (2016)	Bon état (2016)	/
Le Rieumalet	FRFR134_5	Naturelle / TPME	Bon état 2015	Bon état 2015	Bon état 2015	Bon état (2016)	Bon état (2016)	/
Rau de Ramponsel	FRFR134_6	Naturelle / TPME	Bon état 2015	Bon état 2015	Bon état 2015	Bon état (2016)	Bon état (2016)	/
Rau de Runes	FRFR134_7	Naturelle / TPME	Bon état 2015	Bon état 2015	Bon état 2015	Bon état (2016)	Bon état (2016)	/
Le Briançon	FRFR134_8	Naturelle / TPME	Bon état 2015	Bon état 2015	Bon état 2015	Bon état (2016)	Bon état (2016)	/

V - Peuplement

Domaine (contexte et sous-contextes)		Salmonicole				
Espèce(s) repère(s)		TRF				
Espèce(s) cible(s)		APP; TRF de souche ancestrale du plateau des sources du Tarn				
Etat fonctionnel		Conforme				
Zonation piscicole		Tarn: Zone à truites à zone à ombres / Alignon, Briançon: Zone à truites				
Biocénotypes (2013)		Tarn: B2 à B5 / Alignon, Briançon: B3				
Peuplement actuel		Tarn pont de Montvert: GOU; TRF; VAI / Tarn Bédouès: BAF; CHE; GOU; LOF; TRF; VAI; VAR / Briançon: TRF; VAI / Alignon: TRF				
Peuplement potentiel		Tarn: CHA; TRF; LPP; VAI à CHA; TRF; LPP; VAI; LOF; OBR; CHE; GOU; ANG; VAN; HOT; BAF; SPI / Affluents: CHA; TRF; LPP; VAI; LOF; OBR				
Poissons migrateurs		/				
Espèces invasives		/				
Inventaires récents						
Cours d'eau ou Masse d'eau / année	Localisation	IPR ou métrique TRF	Autres indices		Source donnée	Code FD / ONEMA / SANDRE
Alignon (Chanals) / 2012	Pont de Montvert	ind/ha: 1940 IPR: 14,1			FD48	0548##47
Tarn / 2012	Pont de Montvert	ind/ha: 737 IPR: 11,7			FD48	0548##48
Tarn / 2012	Bédouès	ind/ha: 375 IPR: 12,1			FD48	0548##50
Briançon / 2012	Cocures	ind/ha: 1878 IPR: 11,4			FD48	0548##53
Briançon / 2012	Bédouès	ind/ha: 1178 IPR: 15,9			FD48	0548##54
Tarn /2010; 2011;2012; 2013	Pont de Montvert	ind/ha: 6517; 5098;2274; 3727; IPR(2013): 11,25 (bon)			ONEMA IMAGE	05480077 / 5150900
FRFR134	Tarn des sources à la confluence du Tarnon	2 (bon)	IBGN (1 - TB)	IBMR (1- TB)	DDT48	
Briançon / 1985	Les Bondons, confluence Girouse	ind/ha: 2 300 (1985)			ONEMA	5480016
Briançon / 1985	Les Bondons , pont d'injurio	ind/ha: 2 400 (1985)			ONEMA	5480017
Eglise / 1985	Les Bondons, aval cascade	-			ONEMA	5480020
Briançon / 1985	Les Bondons, pré des planchettes	ind/ha: 2 200 (1985)			ONEMA	5480038
Briançon / 1985	Les Bondons, Lozerette	ind/ha: 2 800 (1985)			ONEMA	5480039
Eglise / 1985	Les Bondons, amont cascade	ind/ha: 3 000 (1985)			ONEMA	5480040
Besses / 1985	Les Bondons , confluent Chanteperdrix	ind/ha: 1 400 (1985)			ONEMA	5480041
Tarn / 1996	Pont de Montvert	ind/ha: 1 300			ONEMA	5480047
Chanals / 1998 à 2001	Saint Maurice de Ventalon, passage à gué	ind/ha: 2 700 (1998)			ONEMA	5480051
Cloutasses / 1998 à 2002	Saint Maurice de Ventalon	ind/ha: 6 000 (1998)			ONEMA	5480052
Goudesche / 1998 à 201	Saint Maurice de Ventalon	ind/ha: 5 200 (1998)			ONEMA	5480053
Chanals / 2002	Saint Maurice de Ventalon, aval gué	ind/ha: 2 900 (2002)			ONEMA	5480060
Classement piscicole	Première catégorie					
Police de l'eau et police de la pêche	DDT / PNC					
Gestionnaires	AAPPMA	Florac	643 adhérents (2016)			
	Sociétés de pêche non agréées	Société Privée sur le Briançon (Cocurès et les Bondons)				
Parcours de pêche	Parcours No Kill: Alignon (2000m); Tarn (3700m) ; Tarn (250m); Tarn (2200m); Verie (1500m)					
Réserves de pêche	Agréées par arrêté préfectoral: Tarn (300m) Bédouès barrage de la Vernède 300 mètres en aval du barrage					
Type de gestion préconisée les 5 dernières années	Patrimoniale (contexte conforme)					
Déversements éventuels	Déversement: jusqu'en 2008; Alevinage: Boites Vibert jusqu'en 2006					

VI - Diagnostic et facteurs limitants

Facteurs		Etat fonctionnel	Evaluation
Importance de l'impact	Nature & localisation	Effets	Impact sur la fonctionnalité du milieu
Facteur principal	Altération des berges par piétinements (Affluents en têtes de bassin)	déstabilisation des berges, Altération de la qualité de l'eau et de l'habitat	(X)
	Impact des anciennes mines de Ramponenche et des Bondons (Tarn, Briançon, Ramponsel)	Altération de la qualité de l'eau, bioaccumulation de polluants	=
	Prélèvements d'eau pour différents usages (Tarn et affluents rive droite)	Perte hydrologique, diminution de la capacité d'accueil	?
Facteur annexe	Affleurement de marnes bleues naturelles accentué par les activités anthropiques (Briançon et tributaires)	Erosion des sols, colmatage du substrat et des zones de reproduction	(X)
	Seuils artificiels infranchissables (Briançon et Caguefer)	Obstacle à la libre circulation des géniteurs, cloisonnement des populations	(X)
	Retenue de la Vernède (Tarn du barrage de la Vernède à la confluence du Tarnon)	Blocage sédimentaire et obstacle à la libre circulation biologique, zone de dalle	=
	Assainissements non collectifs, collectifs et réseaux (tout le contexte, les Bondons)	Altération de la qualité de l'eau	=
	Déséquilibre d'origine anthropique de la balance sédimentaire (Rau de la Brousse, Martinet, Finialettes)	Colmatage du substrat et des zones de reproduction, diminution de la capacité d'accueil et de la macrofaune benthique	=
	Seuils naturels infranchissables (Briançon, Rau de Runes, Rieumalet, Rau de la Brousse)	Obstacle à la libre circulation des géniteurs, cloisonnement des populations	N
Rappel bilan fonctionnalité du contexte			C

VII - Synthèse des actions préconisées

Priorité	Cohérence des actions	Intitulé et descriptif de l'action	Localisation	Code ME	Effet attendu sur l'espèce repère	Effet attendu sur les espèces cibles	Effet attendu sur le milieu	Lien disposition SDAGE	PdM SDAGE
1	Organisation des prélèvements d'eau	Effectuer une meilleure expertise des points de prélèvements et des quantités	Affluents en têtes de bassin	FRFR134; FRFR134_2	/	/	Connaissances hydrologiques	C2	/ Action B3-2 du CT Tarn amont
		Mise en place d'une démarche collective pour les prélèvements agricoles			Augmentation de la capacité d'accueil	Amélioration de l'hydrologie	C9	/ Action B3-1	
	Améliorer les bandes tampons	Adapter les pratiques agricoles aux abords des cours d'eau	Affluents en têtes de bassin	FRFR134; FRFR134_2	Amélioration des habitats et la qualité des eaux favorables aux différents stades de vie	Limite le colmatage du substrat et l'altération de la qualité des eaux	B22	AGR04	
2	Améliorer les connaissances en terme de gestion, des apports exogènes d'origine anthropique	Mise en œuvre d'une étude sur l'amélioration de la stabilisation des marnes	Briançon	FRFR134_8	Limitation du colmatage des surfaces granulométriques favorables	Connaissances sur l'apport minéral	B21	GOU01; AGR04	
	Limiter l'ensablement	Mieux identifier les cours d'eau prioritaires sur la problématique ensablement	tout le contexte	FRFR134; FRFR134_2, 3, 4, 5, 6, 7, 8	Identification des surfaces granulométriques favorables impactées par l'ensablement	Identifier les tronçons à forte modification granulométrique	B21	GOU01	
	Limiter l'apport de matière organique et minérale, azote et phosphore	Améliorer la collecte et/ou le traitement des eaux usées	Cours principal, Bédouès-Cocurès, les Bondons	FRFR134	Amélioration des conditions physico-chimiques favorables aux différents stades de vie	Limitation du colmatage du substrat et de l'eutrophisation; amélioration de la qualité de l'eau	B2; B3; B4; B6	ASS03; AGR02; AGR03	
3	Apport supplémentaire de connaissances	Connaître et inclure les sociétés de pêche privées à la gestion du milieu aquatique et du peuplement piscicole	Tout le contexte	FRFR134; FRFR134_2, 3, 4, 5, 6, 7, 8	Gestion halieutique uniformisée, adaptée et conforme	/	/	D23; D24; D30	MIA07
		Initier une analyse génétique sur le cloisonnement des populations de truite	affluents et cours principal	FRFR134; FRFR134_2, 3, 4, 5, 6, 7, 8	Amélioration des connaissances sur les populations en place	/	A11; D24	MIA07; GOU01	
	Adapter la réglementation halieutique	Mise à jour de la taille légale de capture des truites	Tarn	FRFR134	Protection adaptée des géniteurs	/	D24; D30	MIA07	

VIII - Gestion piscicole préconisée

Gestion globale préconisée sur le contexte	Gestion Patrimoniale
Cas particuliers de gestion	Gestion adaptée aux espèces cibles APP et TRF de souche ancestrale du plateau des sources du Tarn / Gestion Patrimoniale stricte en zone cœur du Parc National des Cévennes